

**ARRÊTÉ DÉPARTEMENTAL TEMPORAIRE
n° 20 - DRIT - 0865 - ATX
Portant réglementation de la circulation**

Transport de matériaux

RD948 du PR 0 au PR 1+0030
Commune de SISTERON

Le Président du Conseil départemental des Alpes de Haute-Provence

Vu le Code général des collectivités territoriales et notamment l'article L. 3221-4 ;

Vu le Code de la route et notamment les articles R. 411-8 et R. 411-25 ;

Vu l'Instruction interministérielle sur la signalisation routière et notamment le livre 1, 4ème partie, signalisation de prescription et le livre 1, 8ème partie, signalisation temporaire ;

Vu le Code de la voirie routière ;

Vu le Règlement de Voirie ;

Vu l'arrêté départemental n° 2020-DFAJ-002 du 04 mars 2020 gestion intérim du Pôle Développement Durable et Territoires ;

Vu la permission de voirie n°20-DRIT-0864-PV du 15/07/2020 ;

Vu la demande par laquelle VINCI Construction Terrassement demeurant 410, rue Serpentine 13510 EGUILLES représentée par Monsieur Christophe BESSON, sollicite la modification des conditions de circulation en vue de la réalisation de Transport de matériaux sur le domaine public ou en bordure de celui-ci, RD948 du PR 0 au PR 1+0030 ;

Considérant que pour permettre la réalisation de la demande dans de bonnes conditions, il y a lieu de réglementer la circulation sur la RD948 du PR 0 au PR 1+0030 (SISTERON) situés hors agglomération ;

Sur la proposition du Responsable du service Maison technique de SISTERON ;

Sur la proposition du Directeur Général des Services du Département ;

ARRÊTE

Article 1 - Dispositions particulières

À compter du 17/07/2020 jusqu'au 23/10/2020, et à compter de la date de mise en place de la signalisation réglementaire, la circulation sera réglementée ainsi qu'il suit :

RD948 du PR 0 au PR 1+0030 (SISTERON) situés hors agglomération

- La circulation est alternée par piquet K10 de 08 h 00 à 18 h 00 sur décision du gestionnaire de la voirie.
- Cf plan d'accès Buëch RD948

Le stationnement de tous les véhicules dans l'emprise du chantier et ses abords est interdit, sauf pour ceux des entreprises et bureaux d'études intervenant ou livrant sur le chantier, ceux du maître d'œuvre et ceux du maître d'ouvrage.

Pour tous les véhicules, il est interdit de dépasser dans l'emprise du chantier et ses abords.

La durée prévisionnelle des travaux est de 3 mois.

Article 2 - Dispositions générales

Sauf indication contraire précisée à l'article 1, l'entreprise devra réaliser les travaux par demi-chaussée et laisser obligatoirement une voie de circulation libre.

La circulation devra être rétablie sur l'ensemble de la chaussée :

- de 18h00 à 8h00 la semaine ;
- de 17h00 le vendredi au lundi 9h00 ;
- les jours hors chantiers ;
- Du jeudi 27 août 2020 18h jusqu'au mardi 02 septembre 2020 8h.

Le pétitionnaire prendra toutes précautions afin de limiter les chutes de matériaux sur les voies publiques empruntées par son matériel. Il effectuera, en permanence, le nettoyage nécessaire. Les dégradations éventuelles de la chaussée seront à la charge du pétitionnaire.

Article 3 - Signalisation

La signalisation sera posée sur supports fixes dans les cas suivants :

Les services du Conseil départemental des Alpes de Haute-Provence pourront, à l'occasion de contrôle de la signalisation mise en place, exiger son adaptation pour des motifs de sécurité ou d'exploitation et prendre, si nécessaire, les dispositions de sauvegarde qui s'imposeraient.

La signalisation portant indication de ces dispositions réglementaires et conformes aux dispositions de l'Instruction Interministérielle sur la Signalisation Routière, sera mise en place, entretenue et déposée par "le pétitionnaire demandeur de l'arrêté" conformément au(x) schéma(s) de principe(s) joint(s) en annexe du présent arrêté.

- Persistance du danger la nuit ou le week-end ;
- Chantier de plus de quinze (15) jours.

La signalisation devra être en permanence adaptée aux différentes phases du chantier. Elle sera déposée par l'entreprise chargée des travaux dès qu'elle n'aura plus son utilité. A défaut, la Maison technique pourra procéder à la dépose de la signalisation et à son stockage dans le Centre d'intervention le plus proche aux frais de l'entreprise.

Le titulaire devra procéder, à l'issue de son chantier, à l'enlèvement soigné de la bande continue jaune par tout moyen approprié (micro-rabotage, hydro sablage ou haute pression).

Article 4 - Notification

Le présent arrêté sera notifié à l'entreprise chargée des travaux et affiché par ses soins à chaque extrémité du chantier.

Article 5 - Exécution

M. le Commandant du Groupement de Gendarmerie des Alpes de Haute-Provence, M. le Directeur Général Adjoint du Pôle Développement Durable et Territoires, sont chargés chacun en ce qui le concerne de l'exécution du présent arrêté.

Cet acte ou un extrait de cet acte sera publié au recueil des actes administratifs du Département.

Pour le Président du Conseil départemental,
L' Adjoint au Chef du service Coordination des Services Territoriaux,



Gilles RICHAUD

Annexes

CF23

Plan d'accès Buëch RD948

Diffusion :

Monsieur Christophe BESSON (VINCI Construction Terrassement), Préfet des Alpes de Haute Provence, Service Départemental d'Incendies et de Secours, Monsieur Robert GAY, Conseiller départemental du canton de SISTERON, Madame Isabelle MORINEAUD, Conseillère départementale du canton de Sisteron, Mairie (Mairie de SISTERON), Maison technique de Sisteron et Gendarmerie Nationale

SCST

Service rédacteur : Maison technique de SISTERON

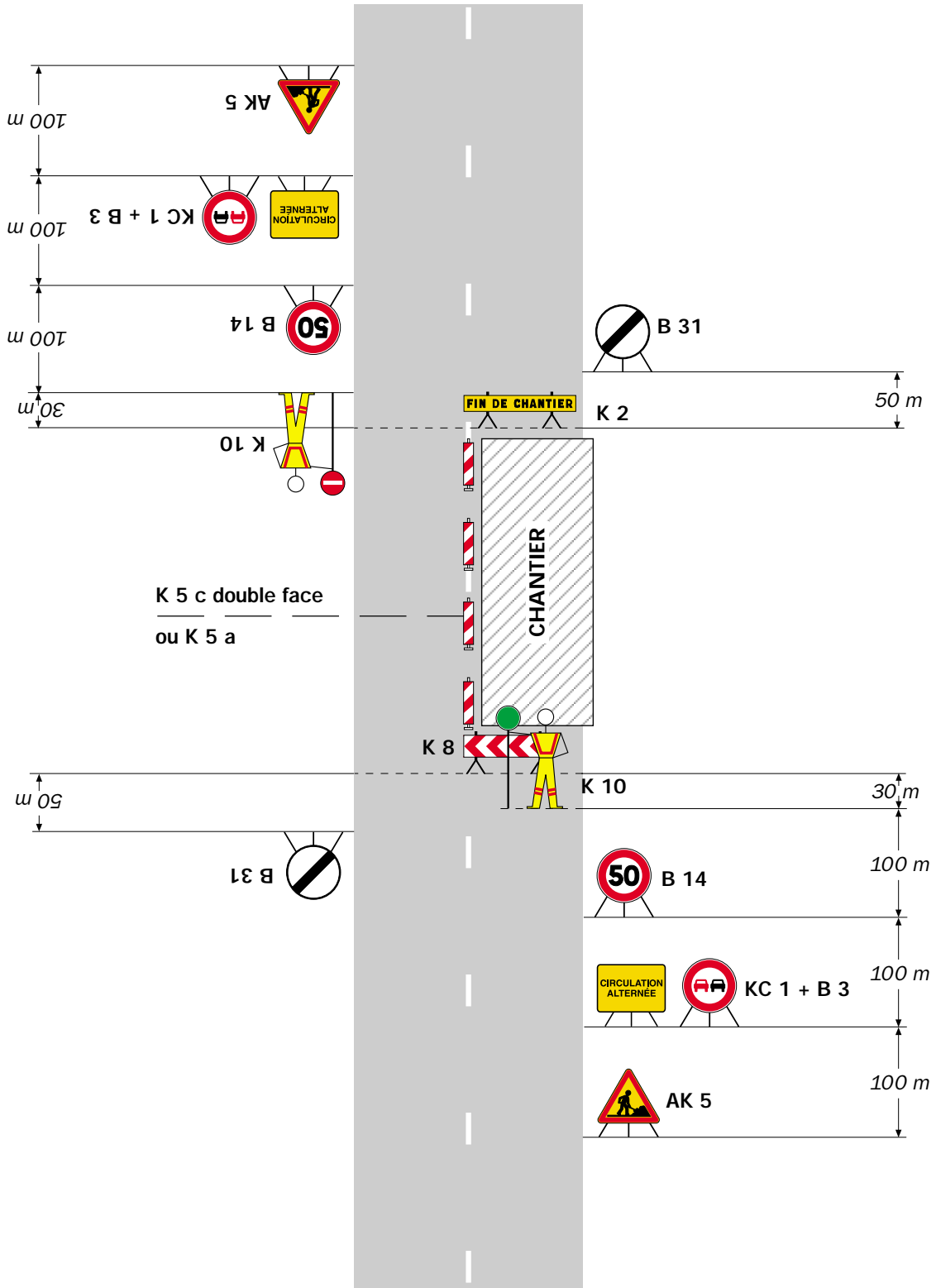
Voies et délais de recours :

Conformément à l'article R 102 du Code des Tribunaux Administratifs, le présent arrêté pourra faire l'objet d'un recours contentieux devant le tribunal administratif compétent, dans un délai de 2 mois à compter de sa date de notification ou de publication.

Conformément aux dispositions de la loi 78-17 du 06/01/1978 relative à l'informatique, aux fichiers et aux libertés, le bénéficiaire est informé qu'il dispose d'un droit d'accès et de rectification qu'il peut exercer, pour les informations le concernant, auprès de la collectivité signataire du présent document.

Alternat par piquets K 10

Circulation alternée
Route à 2 voies

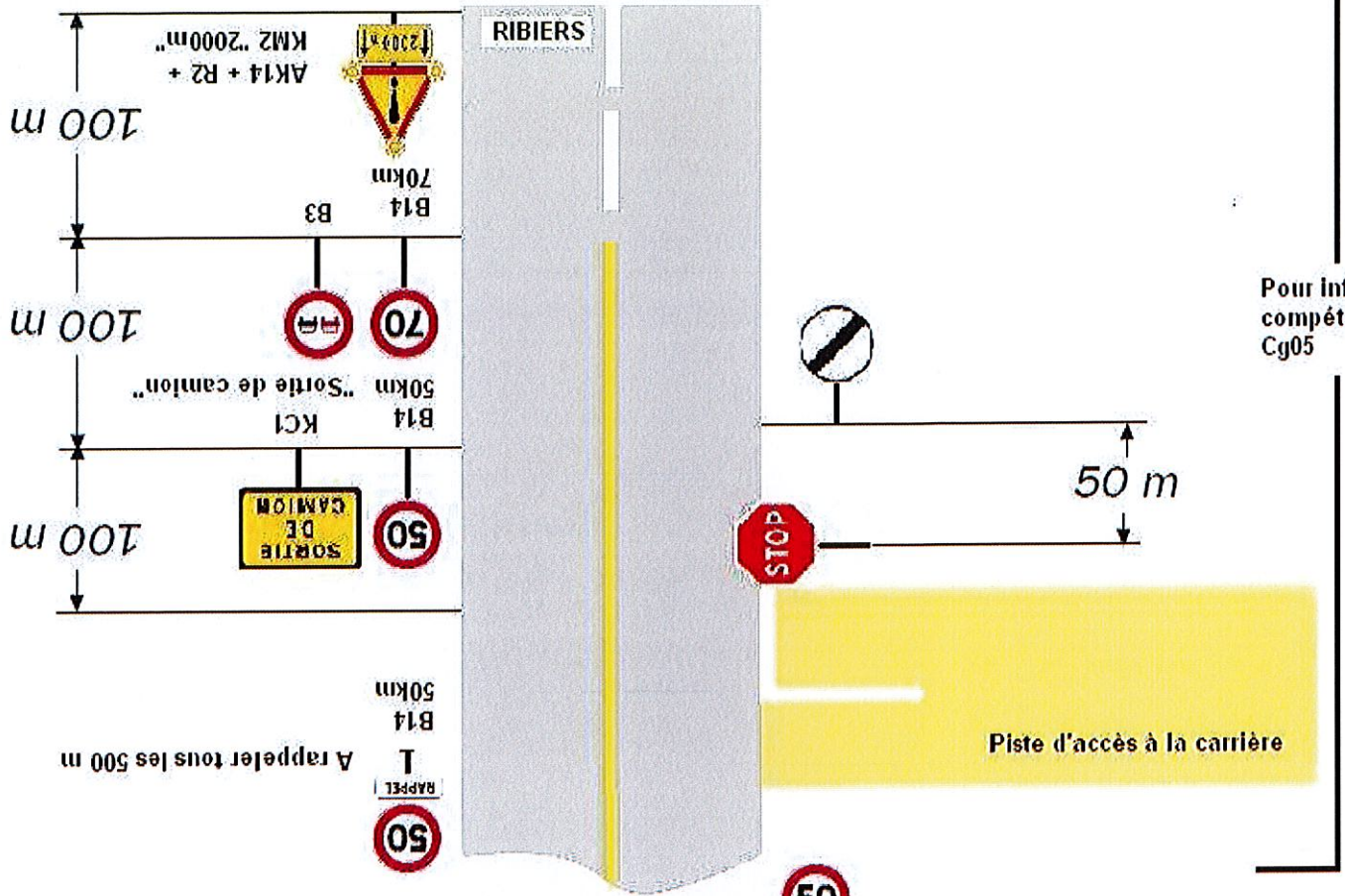


Remarque(s) :

- Dispositif applicable uniquement de jour et sous certaines conditions : Cf. Signalisation temporaire - Les alternats.

- Un panneau B 14 de limitation de vitesse à 70 km/h peut éventuellement être intercalé entre les panneaux AK 5 et KC 1.

CONSEIL GENERAL DES HAUTES ALPES



Pour information compétence Cg05

CONSEIL GENERAL DES ALPES DE HAUTE PROVENCE

